



एक परिचय



केन्द्रीय कार्यालय

रत्ननगर नगरपालिका-९, ढिकुवा, सहभागी मार्ग, चितवन

फोन नं.: +९७७-५६-५६९३५३

sahavagico@sahavagi.org.np, www.sahavagi.org.np

२०७९

१. संस्थागत परिचय

“सहभागी” स्वावलम्बन र सहभागितात्मक विकास पद्धतिमा विश्वास राख्ने र यसै पद्धतिमा लामो कार्यगत अनुभव भएका व्यावसायिक विज्ञहरूद्वारा स्थापित सामाजिक संस्था हो । यो संस्था जिल्ला प्रसासन कार्यालय चितवनमा २०५३ सालमा (सन् १९९७) सामाजिक संघ/संस्था दर्ता ऐन, २०३४ अन्तर्गत दर्ता भएको मुनाफा नखोज्ने सामाजिक संस्था हो । यसैगरी समाज कल्याण परिषद् (८९७१), आन्तरिक राजस्व कार्यालय (पान नं : ३००३३४४३३०), गै.स.स. चितवन (३०५-२०५८/५९), गै.स.स. महासंघ (C.R.CHI-27), प्रजातान्त्रिक गै.स.स. महासंघ नेपाल (FEDEN), एड्स विरुद्ध राष्ट्रिय नेटवर्क समूह नेपाल (NANGAN) र नेसो चितवन (१) मा दर्ता तथा आवद्ध भैसकेको छ ।

यसको केन्द्रीय कार्यालय रत्ननगर नगरपालिका वार्ड नम्बर ९ सहभागी मार्ग, चितवनमा रहेको छ । संस्थापक अध्यक्ष डा. मीना आचार्य संस्थाको संरक्षक र शालिग्राम शर्मा संस्थाको वर्तमान अध्यक्ष हुनुहुन्छ । सहभागी संस्थाले कार्यमूलक कार्यक्रमको अनुभवबाट प्राप्त ज्ञान र सीपलाई नीतिगत अध्ययन, अमुसंधान, तालीम, गोष्ठी तथा प्रकाशनको माध्यमबाट सरोकारवाला संघ संस्था र आम समुदाय समक्ष पुर्याएको छ । समुदायको सम्बृद्धिको लागि सामाजिक र आर्थिक दुवै पक्षलाई समेट्ने उद्देश्यले सामाजिक परिवर्तनका लागि सहभागी र आर्थिक उन्नयनको लागि भगिनी संस्थाको रुपमा भ.म.न.पा-१२ स्थित अथर्व बचत तथा ऋण सहकारी संस्था लि. (२०५६) को प्रवर्द्धन पनि यसै संस्थाका वर्तमान अध्यक्षद्वारा गरिएको हो ।

संस्थाले स्थापनाको २० वर्ष पुगेको अवसरमा विगतका रणनीतिक योजनाहरूको समीक्षाका साथै २०७४ मा रणनीतिक योजना तर्जुमा गर्ने क्रममा विगतदेखिका परिकल्पना, ध्येय, लक्ष र उद्देश्यमा केही परिमार्जन समेत गरेको छ । संस्थाले परिवर्तित संघिय राज्य संरचनामा जनताको सम्बृद्धिको लागि सामाजिक संस्थाहरू सँग मिलेर काम गर्ने वातावरण तयार हुने अपेक्षा राखी सबै तहको सरकारका कार्यक्रममा सहयोगात्मक सम्बन्ध र सहकार्यसमेत गर्ने गरि रणनीतिक योजना परिमार्जन गरेको छ ।

परिकल्पना:

सामाजिकरूपमा सौहार्द र आर्थिकरूपले अत्मनिर्भर समाजको निर्माण ।

ध्येय:

शक्ति संरचनामा पहुँच नभएका र विकासको प्रतिफल पाउनबाट टाढै रहेका विपन्न एवं वञ्चित वर्गको स-शक्तिकरणमा योगदान पुऱ्याउने ।

लक्ष:

शक्ति संरचनामा पहुँच नभएका महिला, विपन्न, दलित, जनजाती, मधेसी, पिडित लगायतका वर्गलाई सहभागितात्मक प्रक्रियामा संलग्न गराई समुन्नत समाजको निर्माण गर्नु ।

उद्देश्य:

- महिला, विपन्न वर्ग, सिमान्त परिवार, दलित, पीडित वर्ग र फरक किसिमले सक्षम मानिसहरूलाई सहभागितामुलक विकास प्रक्रियामा संलग्न गराई उनीहरूको सम्वृद्धिको लागि सामाजिक तथा आर्थिक कार्य गर्ने ।
- विपन्नवर्ग र महिलाहरूसँग काम गर्ने विधि र प्रक्रिया समेटिएका नमुना लगायत कार्यक्रमहरूको विकास गर्ने ।
- देश विकासमा गरिब, सिमान्त परिवार, दलित, पिडित वर्ग र महिलाहरूको सशक्तिकरणको लागि अध्ययन अनुसन्धन कार्य गर्ने ।
- संस्थाको दिगोपनाको लागि स्रोत साधन जुटाउन तालिम, गोष्ठी समेतका सेवामुलक कार्यहरू गर्ने ।
- अध्ययन अनुसन्धानात्मक प्रतिवेदन, पुस्तिका, तालिम म्यानुअल, संस्थागत बुलेटिन जस्ता सामग्रीहरूको प्रकाशन गर्ने ।

कार्यनीति:

- लक्षित समुदायका मानिसहरूमा सामुहिक भावना तथा स्वावलम्बन विकासको लागि चेतना अभिवृद्धि तथा संस्थागत विकासका कार्यक्रम संचालन गर्ने ।
- गाउँ, नगर, जिल्ला, प्रदेश तथा राष्ट्रियस्तरमा सरकारी तथा गैरसरकारी/सामाजिक

संघ संस्थासँग सहकार्य गरी तालिम, गोष्ठी, अन्तरक्रिया गरी सहभागितात्मक कार्य प्रणालीका अनुभवहरू आदान प्रदान गर्ने ।

- लैंगिक जातजाति तथा गरिबमुखी नीति तथा कार्यक्रमका लागि अगुवाई तथा सल्लाह प्रदान गर्ने ।
- स्थानीय स्तरमा आवश्यकता अनुसार सहभागितात्मक आयमुलक तथा सीप विकासका तालिम आयोजना गर्ने ।
- अध्ययन अनुसन्धानात्मक कार्यगरी विद्यमान नीतिहरूको परिमार्जन तथा नयाँ नीति तर्जुमाका लागि कार्य गर्ने ।
- स्थानीय, प्रादेशिक तथा केन्द्रिय सरकारसँग समन्वय गरी कार्य गर्ने ।

कार्यविधि:

- परिवर्तनका मुख्य संवाहकको रूपमा रहेका महिलाहरूमा केन्द्रित कार्यक्रम संचालन गर्ने ।
- “विपन्नद्वारा विपन्नका लागि” भन्ने भावनासहित सहभागितात्मक प्रक्रियाद्वारा महिलाहरू तथा अन्य पहुँच नपुगेका वर्गको स-शक्तिकरण गर्ने ।
- अध्ययन अनुसन्धानात्मक काम गर्ने ।
- आवश्यक नीतिहरूको तर्जुमा तथा परिमार्जनका लागि अगुवाई गर्ने ।

संस्थाका निर्देशक सिद्धान्तहरू:

- “सेवकले सुख र मगन्तेले मान नखोज्नु” तर स्वाभिमान नगुमाउनु ।
- निदाएकालाई बिउँझाउन सकिन्छ तर निदाएको बहाना गर्नेलाई कठिन परिश्रम गर्नुपर्दछ ।
- कार्यकर्ता एउटा नमुना पात्र हो, जो नैतिकरूपले चरित्रवान हुन्छ, सरल जीवनयापन गर्दछ र काममा कर्तव्यनिष्ठ हुन्छ ।

क्षेत्रगत प्राथमिकीकरण:

- गरिबी पहिचान तथा न्यूनीकरण

- स्वास्थ्य र सरसफाई
- वातावरण तथा विपद व्यवस्थापन
- सुशासन
- नीतिगत अध्ययन अनुसन्धान
- स्थानीय संस्थाको संस्थागत क्षमता अभिवृद्धि
- मानवीय स्रोत विकास (तालिम, गोष्ठी)



२. व्यवस्थापन र संचालन:

सहभागीको व्यवस्थापन र संचालनको लागि ९ जनाको संचालक समिति छ जो प्रत्येक ३ वर्षको लागि साधारणसभाबाट निर्वाचित हुन्छ। वर्षमा सामान्यतया ४ पटक संचालक समितिको बैठक बस्दछ। वर्तमान संचालक समितिको अध्यक्ष शालिग्राम शर्मा हुनुहुन्छ। संचालक समितिको सचिबले कार्यकारी निर्देशक को रूपमा संस्थाको दैनिक कार्यक्रम सम्हाल्ने व्यवस्था छ। संस्थाको जनशक्ति व्यवस्थापन, परियोजनाहरूको अनुगमन तथा मुल्यांकन र अध्ययन अनुसन्धानको लागि छुट्टै उपसमितिहरू रहेका छन्। संस्थाको शाखा/परियोजना कार्यालयहरू परासी को बर्दघाट, भरतपुर १० स्याउलीबजारमा रहेका छन्। संस्थामा पूर्ण कालिन सेवा दिने ३० जना (म. २०, पु. १०) कर्मचारी तथा आंशिक समय काम गर्ने विषय विज्ञहरूको सेवा प्राप्त छ।

वर्तमान संचालक समिति:

डा. मीना आचार्य	संरक्षक	श्री वीरभद्र आचार्य	सदस्य
श्री शालिग्राम शर्मा	अध्यक्ष	डा. केशवराज चालिसे	सदस्य
श्री लुकबहादुर राना	सचिव	श्री मीना खरेल	सदस्य
श्री खड्कबहादुर विश्वकर्मा	कोषाध्यक्ष	डा. एक नारायण पौड्याल	सदस्य
डा. सुसन आचार्य	सदस्य	श्री गीता देवकोटा	सदस्य

३. सम्पादित कार्यक्रमहरू

क) कार्यमूलक कार्यक्रम अन्तर्गत:

- स्थानीय आत्मनिर्भर कार्यक्रम-हुम्ला (सन् २०११-२०२१)
- स्थानीय आत्मनिर्भर कार्यक्रम-दार्चुला (सन् २००५-२०१०)
- स्थानीय आत्मनिर्भर कार्यक्रम-अछाम (सन् १९९९- २००४)
- सामाजिक सेवा इकाई संचालन (वि.सं. २०७१-२०७७), भरतपुर अस्पताल, चितवन
- सुरक्षित राजपथ जनस्वास्थ्य परियोजना (सन् २००६-२०११), चितवन र नवलपरासी
- लैंगिक उत्तरदायी विकेन्द्रित शासन परियोजना, एशिया (सन् २०१०-२०११), चितवन
- लैंगिक हिंसा बिरुद्धको परियोजना (सन् २००९- २०१०), दार्चुला
- गरिबी न्यूनीकरणको लागि वाली विविधिकरण कार्यक्रम, (सन् २००३- २००६), दैलेख
- आलु उत्पादन कार्यक्रम (सन् २००३-२००६), दैलेख

ख) अध्ययन, अनुसन्धान, गोष्ठी तथा सेमिनारहरू

1. Progress of women in Nepal (1995-2015) a study on progress of women in Nepal after Beijing+20. SAHAVAGI was a lead organization and UN WOMEN Nepal had supported to conduct this study.



2. Review and revision of the existing GRB guidelines, manuals, GRB criteria and software of MoF, NPC and line ministries and development of case studies on GRB experiences and good practices (UN WOMEN 2010-11).
3. Capacity enhancement activities for government officials for application of GRB approaches in their APP and budgeting process (UNIFEM-2010).
4. Incorporating gender and social inclusion in the census project document 2011 (UNFPA-2009).
5. Stakeholders consultations as an input to updating gender chapter for gender and social exclusions assessment (ESP-2009).
6. Situation analysis of gender responsive budgeting in the education sector (UNESCO-2009).
७. लैंगिक समानता र महिला सशक्तिकरण नामक (सन् १९९७) अध्ययनको नयाँ संस्करण (UPDATE) अध्ययन कार्यक्रम (UNFPA, सन् २००५-०६)
८. शिक्षा मन्त्रालयका शैक्षिक योजना तथा कार्यक्रममा लैङ्गिक समानताका लागि शिक्षा मन्त्रालय र अन्तर्गतका कर्मचारीहरूको क्षमता अभिवृद्धि कार्यक्रम (MOES/UNICEF सन् २००३-०४) ।
९. सरकारी कर्मचारीहरूलाई एक महिने लैङ्गिक तालिमको लागि पाठ्यक्रम तर्जुमा कार्यक्रम (UNFPA, Sept.- Nov. 2000) ।
१०. स्थानीय विकास मन्त्रालयको बजेट तथा कार्यक्रमको लैङ्गिक लेखापरीक्षण अध्ययन (MLD, सन् २००३-२००४) ।
११. सहभागितात्मक ग्रामिण लेखाजोखा (PRA) तालिम (जि.वि.स./न.पा./गै.स.सं., सन् २०००-२००२) ।
१२. दशौँ योजनाको शालैङ्गिकरण (MGEP, सन् २००१) ।

१३. जनगणना प्रक्रियामा शालैङ्गिकरण केन्द्रिय तथ्यांक विभागलाई सहयोग (HMG/UNDP/MGEP, सन् १९९८-२००१) । यस अन्तर्गत निम्न कार्यहरू भएका थिए: विकास अवधारणा र अभ्यास विषयक तालिम (गै.स.सं. सन् २००१), नेपाल निजामती सेवामा शालैङ्गिकरण सम्बन्धि अध्ययन (HMG/CBS/UNIFEM, सन् २०००), कुल ग्राहस्थ उत्पादनमा महिलाहरूको योगदान कार्यशाला गोष्ठी (HMG/UNDP/MGEP, सन् २०००) ।
१४. माटोको अवस्था अध्ययन (अछाम, SSMP सन् २०००) ।
१५. दिगो मानविय विकाश सम्बन्धि कार्यमूलक कार्यक्रमको अध्ययन (PDD/NPC, सन् १९९९) ।
१६. तरकारी विउ उत्पादन र फलफुल खेति-प्रशिक्षण म्यानुअल प्रकाशन ।
१७. सहभागी समाचार प्रकाशन (समसामयिक बुलेटिन) ।
१८. Chalise, K.R. and Paudyal, E.N. 2022. Psychological effect of COVID-19 in elderly people of Nepal. Department of Study and Research, SAHAVAGI central office Ratnanagar-9 Chitwan Nepal. 61pp.

४. संचालित कार्यक्रमहरू

- स्थानीय झोलुंगे पुल निर्माण कार्यक्रम (सन् २००२ देखि निरन्तर): सहभागी द्वारा तत्कालिन जिल्ला विकास समिति, चितवन, TBSU-हेल्थिटास काठमाडौं, संघिय झोलुंगे पुल क्षेत्रगत कार्यक्रम, पालिकाहरू सँगको साझेदारी मा हाल सम्म चितवन जिल्ला मा ७६ वटा झोलुंगे पुल सम्पन्न र ८ वटा निर्माणाधीन रहेका छन् ।



- एच. आइ. भी. एड्स रोकथाम हेरचाह सहयोग तथा उपचार कार्यक्रम: चितवन, नवलपुर र परासी जिल्लामा सन् २००६ देखि २०११ सम्म आशा परियोजना, २०११ देखि २०१६ सम्म साथ-साथ परियोजना र २०१६ देखि २०२० सम्म लिंकेज परियोजना USAID, PEPFAR र FHI 360 सँग सहभागी को साझेदारीमा संचालन भएको थियो ।



- हाल २०२० अक्टोबर देखि USAID, PEPFAR, FHI 360 सँगको साझेदारी मा EpiC परियोजना संचालनमा रहेको छ ।
- कृषि अनुसन्धान परियोजना (फासेक परियोजना २०२२ देखि २०२४) परियोजना को अध्ययन विषय “Drivers of Safer Food Production and Consumption in Nepal: Understanding the Adoption of Food Safety Practices and Consumer Consciousness in Fresh Produce” रहेको छ । परियोजना को दातृ निकाय FSIL, USA रहेको छ । सो परियोजनाको ४ मध्य एक कार्यान्वयन निकाय सहभागी संस्था छ भने बाँकी ३ कार्यान्वयन निकाय क्रमसः कृषि वन विश्वविद्यालय रामपुर, चितवन, अमेरिकाको Tennessee State University र Arizona State University रहेका छन् । २०२२ मार्च देखि कार्यक्रम सञ्चालनमा रहेको छ ।

५. वर्तमान साझेदार संस्थाहरू

१. FSIL/ Purdue University, USA.
२. Agriculture and Forestry University, Rampur/Tennessee state University/ Arizona State University
३. TBSU-हेल्थिटास काठमाडौं

४. गाउँपालिका, नगरपालिका महानगरपालिका, चितवन
५. FHI 360/USAID/PEPFAR/EpiC
३. संघिय झोलुंगे पुल क्षेत्रगत कार्यक्रम

६. पूर्व साझेदार संस्थाहरू

१. ADB/ANU
२. OXFAM, नेपाल
३. कृषि विकास कार्यालय, दैलेख
४. सोसेक
५. भरतपुर अस्पताल, चितवन
६. लिंक
७. HELVETAS
८. दिगो भू-व्यवस्थापन कार्यक्रम
९. FASTENOPFER
१०. प्लान नेपाल
११. UNIFEM
१२. वन मन्त्रालय
१३. UNFPA
१४. ESP
१५. UNESCO
१६. UN WOMEN

७. नीति, निर्देशिका कार्यविधि तथा नियमावलीहरू

१. आर्थिक प्रशासन नियमावली
२. कर्मचारी नियमावली

३. सुशासन निर्देशिका
४. लैङ्गिक तथा सामाजिक समाहितिकरण नीति
५. जन सम्पर्क तथा सूचना सम्प्रेषण नीति
६. एचआईभी संक्रमित बालबालिकाहरूको लागि सामाजिक संरक्षण अनुदान संचालन कार्यविधि
७. सम्पति शुद्धिकरण नीति
८. संस्थागत समिक्षा बोर्ड संचालन निर्देशिका

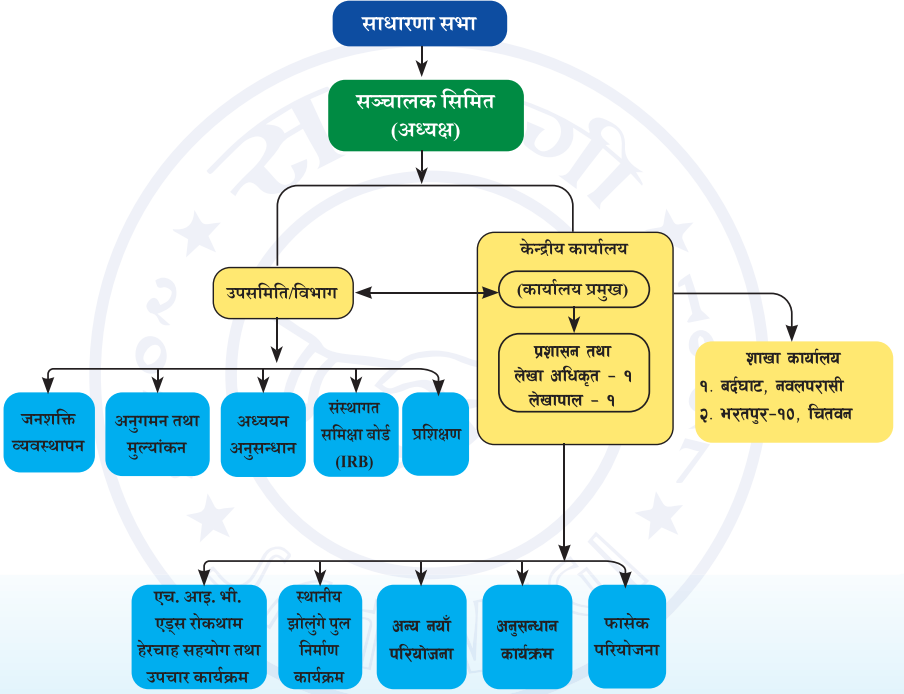
८. प्रकाशनहरू:

१. तरकारी वीउ उत्पादन र व्यवस्थापन तालीम पुस्तिका-२०६१
२. स्थानीय आत्मनिर्भर कार्यक्रम, अछामका लघुकथा र अनुभवको विटो-२०६४
३. फलफूल खेती-प्रशिक्षण म्यानुअल-२०६४
४. कर्णाली क्षेत्रका रैथाने बालीको उत्पादन प्रविधि तथा पौष्टिक महत्व-२०७४
५. स्थानीय आत्मनिर्भर कार्यक्रम, दार्चुलाका लघुकथाहरूको संगालो-२०७४
६. अछाम-दार्चुला हुँदै हुम्लासम्म, सहभागीको यात्रा, अनुभव र सिकाइहरू-२०७६
७. प्रभावकारी प्रशिक्षणका लागि सहयोगी पुस्तिका-२०७८
८. नेपालमा महिलाको प्रगति (सन् १९९५ देखि २०१५)
९. सहभागी समाचार प्रकाशन (सामयिक बुलेटिन)

९. संस्थाले प्राप्त गरेको सम्मान तथा पुरस्कारहरू:

एच. आई. भी. एड्स, शिक्षा, विपन्न नागरिकको सेवा, परियोजना सफल कार्यान्वयनको उच्च मुल्यांकन, पूर्वाधार निर्माण, लागु औषध लगायतका विधामा संस्थाले अन्तर्राष्ट्रिय, राष्ट्रिय एवम् स्थानीय स्तरमा कुल १७ पुरस्कार प्राप्त गरेको छ ।

संस्थागत संरचना (Organogram)



CONTACT INFORMATION

Organizational Email: sahavagico@sahavagi.org.np

Chairperson: Shaligram Sharma

Email: cpss@sahavagi.org.np, sschitwan@gmail.com

Office Incharge: Shubha Raj Sharma, Email: paudelsr52@gmail.com

SAHAVAGI Central Office: Chitwan 📞 +977-056-561353

Nawalparasi Branch Office: Bardaghatt 📞 0977-78-580821

Chitwan Field Office: Bharatpur-10, Hakimchowk: 📞 0977-532101

Webpage: www.sahavagi.org.np